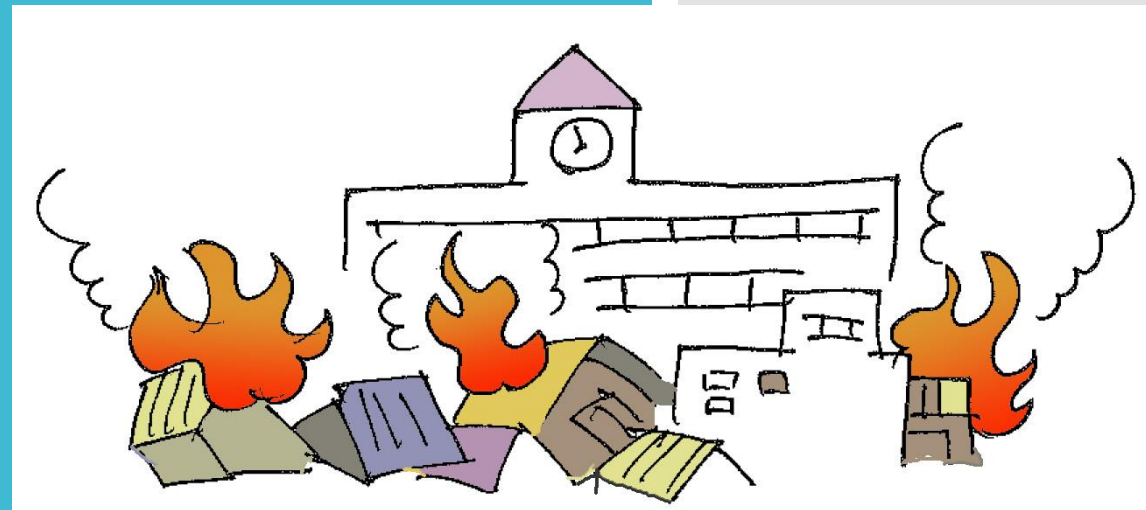


備えあれば憂いなし

活動報告

令和5年1月13日



令和6年1月1日に起きた石川県能登北陸地方震災により
多くの命が失われ、大勢の方々が被災されました。
この悲劇的な出来事に対し、心からお悔やみとお見舞いを
申し上げます。
被災地の1日も早い復興をこころよりお祈り申し上げます。

大阪府PTA協議会
備えあれば憂いなし委員会

備えあれば憂いなし

委員会とは

- 子どもたちの安全を守る防災のあり方の検討、実践。
- 複数年度での検討（今年2年目）
- 近畿PTA大阪大会（令和7年）のテーマとして取り上げることも検討しています。

令和5年活動内容報告

1. 災害フローチャートの作成

委員会 今期5回開催

大阪府危機管理局意見交換会開催（10月6日大阪府庁）

広島（日P）講演題 『学校で学ぶ知恵は、すべて防災で役立つ』

講師 あんどりうす（8月25日）

今後の予定

3月9日 府P会長連絡会にて 防災セミナー開催。



フローチャート 抜粋



フローチャートを作るに アタリ

- ・PTA会員の命と繋がりを大切に
- ・PTA協議会でできる事を明確に
- ・災害にはいろんなパターンがあります。事前の知識を学びましょう。
(地震、津波、台風水害、火災他)
- 啓発活動、ハザードマップ他の認知
- ・大阪府全域をモーラしているスクールメリットをどの様に活かすか？
- ・行政他ができない小さな心くばり、保護者目線での取り組み。
- ・人と人の繋がりを最大限に生かす。
- ・災害は極地的な場合も多いと考え、災害に達わなかった地域からの速やかな支援ができるような体制作りを目的とします。
- ・別途各サイト確認 5ページ6ページ

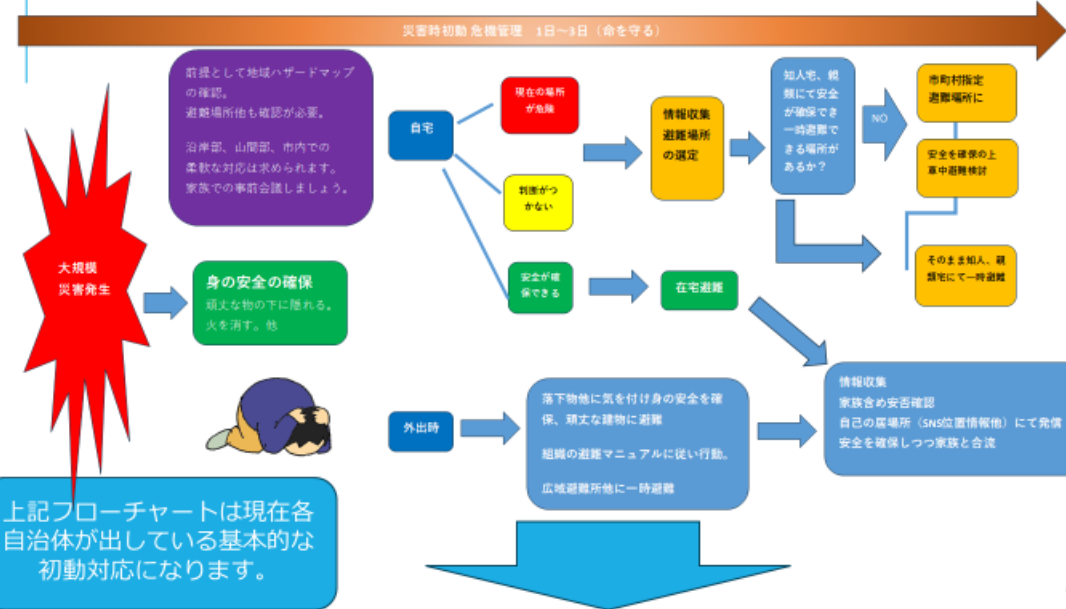
※大阪府PTA協議会ホームページにて防災フローチャートを掲載

備えの前提

豪雨水害は前もっての情報
収集を行って
天気予報、アプリの活用
地震災害は突然発生します。

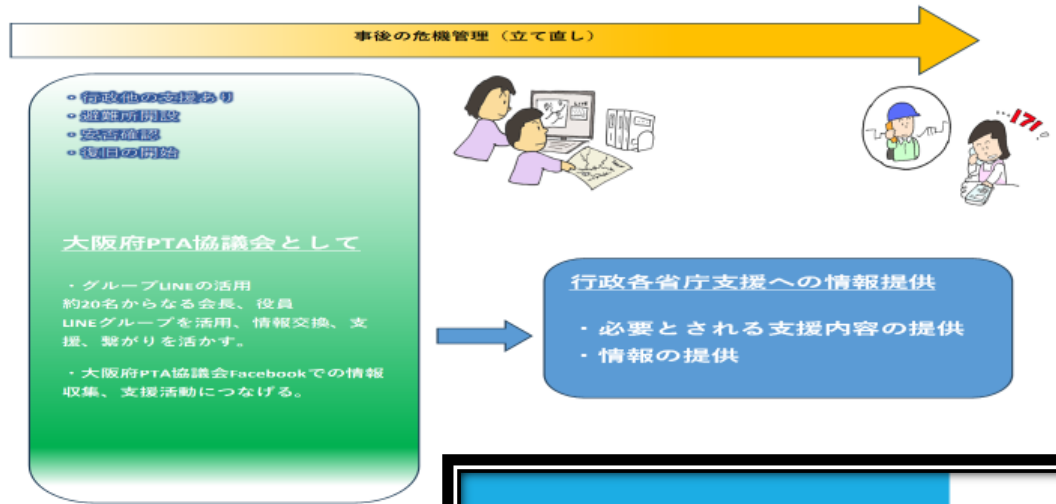


災害時フローチャート（初動行動・地震）



フローチャート 抜粋

大阪府PTA協議会ができる事



大阪府関連 参考資料（サイト補足資料他）

災害事前 お勉強に役立つ

大阪府危機管理室 防災企画課

1. 大雨、台風等

①避難行動判定フロー

平常時に、台風・豪雨時に備えてハザードマップと一緒に、自宅の災害リスクととるべき行動を確認できます。
「自らの命は自らが守る」 避難の理解力向上キャンペーン（大阪府危機管理室）
【中ほど左側にあります】

https://www.pref.osaka.lg.jp/kikikanri/hinan_campaign/index.html



②マイタイムライン（風水害）

マイタイムラインとは住民一人ひとりのタイムライン（防災行動計画）のことで、台風等の接近による大雨によって河川の水位が上昇する時に、自分自身がとる標準的な防災行動を時系列的に整理し、自ら考え命を守る避難行動のための一助とするもので

「マイ・タイムライン」（国土交通省）

<https://www.mlit.go.jp/river/bousai/main/saigai/tisaki/syozaiti/mytimeline/index.html>

「逃げカド」（国土交通省）

小学生向きとなっていますが、初めての方にはこちらの方が取り組みやすいと思います。手書きで自分の行動を考えるツールとなっています。

<https://www.mlit.go.jp/river/bousai/main/saigai/tisaki/syozaiti/mytimeline/pdf/nigekid.pdf>

これでも相当作りこたえがあります。

府内市町役場でも独自のマイタイムラインを公開しているところもあります。

府内市町村の例をいくつか挙げてみます。

マイタイムラインを活用しよう！（池田市）

<https://www.city.ikeda.osaka.jp/soshiki/sogoseisaku/kikikanri/bousai/sonae/1592814904053.html>

Step3 マイ・防災マップ、マイ・タイムラインの作り方（茨木市 水害・土砂災害ハザードマップ）

<https://www.city.ibaraki.osaka.jp/kikou/soumu/kikikanri/menu/booklet/51737.html>

避難訓練OnLINE（藤井寺市）

https://www.city.fujidera.lg.jp/soshiki/kikikanri/kikikanri/saigai_sonae/evacuation_drills_OnLINE.html

民間のアプリでも類似のタイムラインが作成できます。

<https://emg.yahoo.co.jp/>

まとめ



災害への備え

自然災害や事故に備えるためには、防災グッズの備蓄や避難所の確認、避難計画の策定などが必要です。また、定期的な訓練や情報収集も重要です。

日常生活の中でこれらの備えを意識し、実践することで、より安心して充実した人生を送ることができるでしょう。

今期の学び

- ・行政他の支援あり
- ・避難所開設
- ・安否確認
- ・復旧の開始

大阪府PTA協議会として

- ・グループLINEの活用
約20名からなる会長、役員

LINEグループを活用、情報交換
支援、繋がりを活かす。

- ・大阪府PTA協議会Facebookでの情報収集、支援活動につなげる。

行政各省庁支援への 情報提供

- ・必要とされる
支援内容の提供
- ・情報の提供
- ・ボランティアへの参加



• 防災フローチャート作成

- 13ページにて作成
- 必要災害関連情報リンクを含め
皆さまにお役に立つ情報をも
うらしてまいります。
- 大阪府PTA協議会のホームページに
リンクにて公開予定です。
- 是非参考になさってください。

災害 ボランティア に対して 気づき



・物資発送のルールの周知

個人での物資の搬送や郵送はしない(渋滞の原因・仕分けの手間etc)

まずは緊急車両が大優先！

国・都道府県から要請を受けていない人間は行かない！

個人での物資の搬送や使い古した衣類や

賞味期限切れの食品などを大量に持ち込まれ、処分したとの報道も。

・ボランティア派遣の周知

各都道府県の社会福祉協議会の災害ボランティアセンターが

窓口になっている。

都道府県によっては災害ボランティア保険に加入しないといけない。

個人で突撃は絶対してはダメ

今後の活動

資料の改廃を定期的に行う。
継続的なセミナー、講習会他の開催の実施。
近畿PTA大阪大会での研究発表準備 他



補足資料

大阪府PTA協議会 募金活動ルール

- 1, 募金活動は大阪府PTA協議会 役員会にて実施を決めたものとしします。
- 2, 募金箱は有人管理のできる大阪府PTA協議会が決めた場所のみ実施。
- 3, 実施スケジュール、目的、送金先を明確に 記録に残す。

- その他 正当性に欠く相手からの利用を避ける目的もあり しっかりとした
- エビデンスを元に実施するものとする。
- 金銭のみではなく 継続し 添う気持ちを大切に 支援を行う。
-

ご清聴ありがとうございました。
ございました。